

EN UN SILENCI QUIET

Paisatges

Alcoi, 7 d'Abril - 29 de Maig 2016

LLOTJA DE SANT JORDI

XAVIER MARTÍN

EN UN SILENCI QUIET *Paisatges*

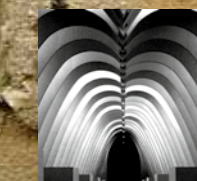
EN UN SILENCI QUIET

Paisatges

2016



2 0 1 6
LLOTJA DE SANT JORDI



LLOTJA DE SANT JORDI



AJUNTAMENT D'ALCOI



CÀTEDRA
ANTONI MIRÓ
D'ART CONTEMPORANI
UNIVERSITAT D'ALACANT

ANEXOS DE L'ALCOI
ALTERNATIU D'ART

XAVIER MARTÍN

EN UN SILENCI QUIET
Paisatges



2 0 1 6
LLOTJA DE SANT JORDI

ÀREA DE CULTURA / AJUNTAMENT D'ALCOI

President: Antoni Francés, Alcalde d'Alcoi

Coordinació: Raül Llopis, Regidor de Cultura

ARTS PLÀSTIQUES

CONSELL ASSESSOR:

Armand Alberola

Enric Balaguer

Manuel Boix

Romà de la Calle

Fernando Castro

Carles Cortés

Daniel Giralte-Miracle

Joan A. Llinares

Tomàs Llorens

Wences Rambla

Isabel-Clara Simó

Vicent M. Vidal

DIRECCIÓ:

Antoni Miró

EDITA: Ajuntament d'Alcoi

© DELS AUTORS

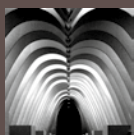
© AMB-DISSENY

© AJUNTAMENT D'ALCOI

TRADUCCIÓ: XIMO VICTORIANO

IMPRESSIÓ: GRÀFIQUES ALCOI, S.L.U.

DIPÒSIT LEGAL: A 158-2016



LLOTJA DE SANT JORDI



AJUNTAMENT D'ALCOI



CÀTEDRA
ANTONI MIRÓ
D'ART CONTEMPORANI
UNIVERSITAT D'ALACANT

AJUNTAMENT D'ALCOI
AJUNTAMENT D'OTIS

ELS AUTORS CEDEIXEN VOLUNTARIAMENT ELS DRETS DE REPRODUCCIÓ



EN UN SILENCI QUIET. PAISATGES

“Hi ha altres mons, però estan en aquest”

Paul Éluard

A l'entorn del paisatge contemporani hem reunit obres de trenta-nou pintors que han tractat aquest tema tan clàssic. En alguns autors ha sigut de manera puntual, com és el cas de Gerardo Aparicio, Víctor Cámara, Eutiquio Estirado, Lidó Rico o Ramón Urbán. Per a altres ha sigut una investigació constant: Calo Carratalá, Dis Berlin, Damián Flores, Emilio González Sáinz o Joan Hernández Pijuan.

En la mostra *En un silenci quiet. Paisatges*, estan representats artistes de llarga trajectòria, com ara Francisco Farreras o Ramón Cascado. I autors joves com Albano, Elena Alonso o Rafa Macarrón.

La datació de les obres va des de 1961 (l'oli de Manuel H. Mompó), fins a 2015 (l'alumini de Marlon de Azambuja). També n'és molt variat l'estil pictòric: el lirisme de Salvador Victoria, la geometria de Robert Ferrer, l'objectualitat de Guillermo Lledó, l'espacialitat de José María Yturralde.

Per a aquesta ocasió hem disposat dels fons de la Col·lecció Ars Citerior de la Comunitat Valenciana. D'aquesta hem triat paisatges assossegats i tranquils, tot i que en alguna de les obres hi ha qui troba elements que puguen inquietar-lo.

José Agulló. En la seua obra, de caràcter abstracte, cal destacar-hi l'estret contacte amb la Natura, tant que hi ha elements orgànics animals i vegetals que formen part de la seua obra, pletòrica de lirisme. José Agulló, en *Mercuri I*, ens mostra una manera molt personal de veure el cosmos. Una visió tranquil·la i lírica d'un univers ple d'energia i en constant evolució. L'element geomètric ajuda a contenir i controlar les forces del planeta Mercuri. El crític José Ramón Danvila va definir José Agulló *“Com el pintor més visceral i també com el més geomètric, per bé que és veritat que mai no hi estan ambdues opcions totalment independitzades. Es tracta més aviat d'oferir la contraposició d'aquestes, d'establir un equilibri basat en desequilibris entre dues oportunitats expressives, però conservant al mateix temps eixe punt de fricció entre la passió que dona el color o la postura matèrica i l'organització del mateix espai pictòric”*.

Albano. Pintor de deserts, com ja es va definir fa anys quan començava a pintar grans llenços amb pintura expandida. *En un silenci quiet. Paisatges* ens presenta les dunes d'arena blanca i els manglars del Parc Nacional dels Lençóis Maranhenses a Brasil. És un paisatge que recorda un llençol blanc quan és vist des de l'aire; per això rep el nom de *lençóis*. Es tracta d'un desert que en l'estació humida s'ompli

de llacunes, i eixe és el moment en què eixa barca encallada torna a lliscar per les aigües, que serveixen d'espill màgic a un cel blau. En la taula *Lençois maranhenses* no hi falten els verds trencats que envolten l'atmosfera d'aquest paisatge i que són tan característics de l'autor.

Elena Alonso. La presència de l'escaire a la base de l'obra crea l'equilibri necessari entre totes les peces presents en la composició. No en va el seu títol *Composició de lloc* ens predisposa a posar ordre en una superfície arqueològica, en què haurem de determinar els estrats on van sorgint els diferents objectes. Hugo Castignani, en fer referència a aquesta sèrie creada per Alonso, fa referència a la qüestió espai-lloc amb les paraules: “*S'estableix en aquesta sèrie un contrast molt marcat entre la figura negra en primer pla –oriental, traçada com una cal·ligrafia, a pols– i el fons clar –occidental, treballat, difuminat–, que podem interpretar com un diàleg tens entre la cosa i l'espai a què ella dóna lloc, i del qual és una cosa així com el seu precursor obscur i certament inquietant*”.

6 **Gerardo Aparicio.** En *Hecatombe* i *Tempestat a Vallecas Sud* l'autor ens mostra un món existent als afores d'una gran ciutat com Madrid a mitjan anys vuitanta. Amb elements a manera de *collage* enganxats individualment sobre el paper, elabora la història d'un paisatge que va deixant el seu aspecte agrícola per a passar a ser industrial, desposseït de qualsevol element estètic.

Marlon de Azambuja. Artista multidisciplinari, en cada una de les seues obres reconeixem la seua empremta. Treballa en sèries que pren i reprèn, segons ho considera oportú. Pensa en una idea que vol expressar i aleshores busca els materials i la tècnica més adequats per a portar-la a cap. Poden ser les etiquetes adhesives desplaçades, la cinta que envolta un banc públic o una parada d'autobús, les línies traçades amb tinta xinesa que uneixen dues trapes del clavegueram, o els traços realitzats amb retolador permanent sobre una fotografia impresa en alumini amb els quals amaga unes parts d'un paisatge urbà i en ressalta d'altres, com és el cas de *Cerqueira Cesar*, dedicada a l'avinguda Paulista de la ciutat de São Paulo.

Tania Blanco. Pintora preocupada pel món que l'envolta i el seu esdevenir, no s'escapa de les pors i esperances de l'ésser humà. Així ho plasma en els seus tondos, format habitual en la seua producció, on les alteracions neurològiques com el patiment i els avenços científics com a esperança de la seua solució, són el contrast no tan sols entre naturalesa i tecnologia, sinó entre èxit i fracàs de les facultats humanes. En *Tree lab*, de pintures planes, ens mostra el punt de contrast, i alhora d'obligada convivència, entre la naturalesa i l'arquitectura quasi futurista, on hi ha el perill que la tecnologia arribe a transformar i destruir el món tal com l'hem conegut.

Alejandro Botubol. A través d'una finestra oberta a l'horitzó, Botubol ens mostra la gamma de colors que conformen el seu món plàstic, ple de llum. És una obertura que ens invita a ser traspasada no tan sols amb la mirada, sinó físicament, perquè ens crea el desig de formar part d'un nou paisatge que ens espera. Una de les característiques de la seua obra és l'exploració constant i perseverant dels fenòmens espacials.

Joan Boy. El paisatge és una constant en la seua obra. Llocs habitats per personatges solitaris que es troben perduts entre la naturalesa onírica, sense una destinació predeterminedada. El pintor veu reflectida la seua obra en el text *Tornaràs a regió*, de Juan Benet: “*Tota la vegetació que la naturalesa ha negat a la muntanya i economitza a l’altiplà, l’ha prodigada a les valls transversals on s’estén i multiplica, es comprimeix, magnífica i apinya, i ha transformat eixes somes i angostes fondalades en selves inextricables on creixen els fruiters silvestres –els cirerers indòmits, la pomera salvatge, els perelloners, la fràngula i l’avellaner– entre salzes i murtes, grèvols arborescents i bedolls murmuradors, roures i fajos centenaris, confosos tots sota l’abraçada comuna del vesc i de la satureja. I, no obstant això, eixes estretes i luxuriantes valls també estan desertes, més desertes fins i tot que l’erm, perquè ningú no ha sigut prou fort per a establir-se allí. Perquè si la terra és dura i el paisatge és agrest és perquè el clima és robust: un hivern tenaç que es prolonga cada any durant vuit mesos i que només en la primera quinzena de juny alça la mà del càstig, no tant per a concedir un moment d’alleujament a la víctima com per a fer-li comprendre la imminència del nou assot.*”

7

Víctor Cámara. Hereu del pop, tracta amb humor i intel·ligència els temes populars de la funció de les imatges en la cultura.

Rememorant els inconfusibles quadres d’una enorme càrrega *kitsch* que hi havia als salons de moltes cases espanyoles en els anys seixanta i setanta, Víctor Cámara plasma a manera d’un cartó de Goya una de les imatges freqüents en els anys de prosperitat econòmica al nostre país.

Lourdes Castro Cerón. Paisatges que la pintora interioritza, naturalesa que fa íntima i on oblida la dicotomia figuració-abstracció. Pinzellades amb traços segurs i rítmics que transformen la imatge en quelcom de més, la qual cosa la converteix en art. Naturalesa, ritme, música, frescor, tot està en l’obra de Castro Cerón.

Calo Carratalá. Després d’un viatge al Brasil, i proveït de molts dibuixos, Cale Carratalá es va disposar, ja en el seu estudi tranquil de València, a pintar *Selves*, una de les seues sèries millors. En els seus cartons, com *Treballant amb paraigua blau*, ens mostra, a través d’una ullera de llarga vista, una selva amb una multitud de verds que inunden tota la superfície i se n’apropien. Només alguna carcassa i els personatges que hi viatgen donen un respir a la nostra mirada.

Ramón Cascado. De formació autodidàctica, Ramón Sánchez Cascado, després d’uns anys de joventut a Madrid, es trasllada a París en la dècada dels seixanta, fet que l’autor defineix com el seu “segon naixement”. Serà a la capital francesa on coneixerà el món del teatre, la literatura i la pintura contemporanis. La referència al tema de la infantesa en la seua obra és una constant, amb treballs en blanc i negre, per a més tard, arribar a realitzar la sèrie denominada “Finestres”, on només hi ha el color blanc del mateix suport. Aconsegueix, sense la utilització del *collage*, traure “l’ànima” del paper. Al paper, de 28 x 38 cm, utilitzat com a suport, l’autor li aplica el gravat metòdic per incisió i les “no-pintures” (pigments amb què acoloreix). *En un silenci quiet.* Paisatges podem observar una de les seues obres,

on la Lluna il·lumina un fons marí ple de vida. És el resultat d'un treball metòdic, on cap element tècnic s'ha deixat a l'atzar.

Dis Berlín. El seu univers procedeix de la literatura (Lewis Carroll), el cinema clàssic (*Ciudadà Kane*, *Vertigen*, *Escrit en el vent*, *El meu oncle...*) i la publicitat, l'estètica i el disseny a la societat nord-americana dels cinquanta, no de la pintura d'eixa època.

Entre les obres que podem veure en aquesta mostra hi ha *Paisatge per a Glend Gould*, on l'autor imagina el músic assegut en la mateixa cadira a la qual fa uns anys li va acurtar les potes; així el teclat es queda gairebé a l'altura del seu nas. En aquesta vesprada d'hivern, en aquest paisatge tranquil i silenciós, de colors freds, molt allunyat de la gamma habitual emprada per Dis Berlín, el pintor vol que sentim el mestre interpretant les *Variacions Goldberg*, la música que la sonda *Voyager 1* va enviar a l'espai com a carta de presentació de la humanitat.

8 **Eutiquio Estirado.** Les edificacions imponents sense obertures que ens presenta en *Espais per a qui oblida*, són grans contenidors d'on res no es pot escapar, en un intent de protegir i salvaguardar la memòria d'aquells que han entrat al seu interior. Però el vent exterior continuarà, tant fa que ho vulguem com si no, erosionant eixes construccions realitzades per l'home. La naturalesa arribarà a esborrar qualsevol intent humà de salvaguardar la memòria, portant amb ella l'oblit.

Juan Manuel Fernández Pera. Pel seu lirisme abstracte va ser definit per Juan Manuel Bonet com el "Poeta de la pintura". Els seus cels castellans, deutors del mestre Díaz Caneja, els seus rius i tolls, són els elements que conformen els paisatges despullats de Fernández Pera. Pintures melancòliques i *machadianes*, on la quietud en un matí de primavera invita al passeig.

Francisco Farreras. Mestre del *collage* i de les composicions realitzades per mitjà de l'acoblament de fustes que transforma en pur lirisme. Encara que les seues obres estan allunyades de qualsevol referència figurativa, mancades de títol i només tenen una simple identificació numèrica, de vegades, les formes resultants semblen grans blocs petris o formes morfològiques subaquàtiques, com és el cas del *collage Núm. 069 B*, de 1994, en el qual les estructures irradien llum pròpia sobre un fons fosc. Ja en 1989 José María Iglesias va escriure respecte d'açò: "*Hi ha, a vegades, quelcom d'antropològic i visceral en aquestes configuracions de vores difuses, de modulacions i tonalitats infinites. Les superfícies apareixen com dotades d'una respiració, d'una palpació que les fa vives i vibrants.*"

En les obres de Farreras preval la proporció i l'ordre plàstic. Els diversos elements compositius s'emplacen després d'una reflexió detinguda, a la recerca de l'equilibri desitjat. I quan això s'aconsegueix, l'autor sap que l'obra està acabada.

Robert Ferrer i Martorell. Les hortes valencianes i el seu sistema de reg amb "trestellador", provinent de les séquies d'origen àrab, són el punt de partida per a la sèrie que l'autor va denominar *El Rec*. En aquest cas, amb una visió nocturna d'aquest, els camps hi estan referits amb trossos de paper blanc i

negre, suspesos com en una visió aèria. Només la presència d'un element industrial com la xinxeta, ens recorda la presència i intervenció de l'home.

Damián Flores. Els paisatges urbans, especialment l'arquitectura racionalista, són dels motius principals que interessin al pintor, il·lustrador i gravador Damián Flores. Els seus paisatges transmeten tranquil·litat i ens fan la sensació de trobar-se en un entorn familiar. Jesús Marchamalo la qualifica de pintura “*plena de perspectives i angles insòlits que mostren els seus paisatges, llocs plàcids... i lluminosos, fidedignament recreats, almenys en aparença. Perquè davant dels seus quadres sempre s'acaba tenint la sospita que el que s'hi contempla és una realitat fabulada, figurada, repleta d'invençions, a vegades, inquietament inapreciables.*”

Diana García Roy. En *Passadís* es mesclen les llums i les ombres, el clar amb l'obscur, la taca amb el traç gestual. Tot per a disposar un pas que dona lloc a un indret desconegut, encara que millor que el que hem deixat arrere. Una esperança per a la humanitat.

Pep Garro. Amb la tècnica del *collage* ha creat un món d'identitat pròpia. Poques vegades, com *En Construcció*, recorre a un format major per a donar la sensació de magnitud en l'espectador. La peça en blanc monocrom i la utilització d'elements geomètrics que ens recorden l'interior de les capsetes de mistos, ha begut de les fonts d'un dels nostres grans creadors de *collages*, Gerardo Rueda, a qui li ha volgut retre aquest bell homenatge.

Gerardo Gimona. Artista que mai no ha abandonat les seues referències figuratives, fins i tot a pesar que els seus llenços se'ns mostren sota la forma de l'abstracció, en la qual sap combinar les taques i el grafisme, per a oferir-nos un nou concepte de paisatge. Capa rere capa va superposant la pintura, per la qual deixa passar la llum. Potser, per això, el títol d'aquesta obra: *On la llum penetra directament*.

Emilio González Sáinz. En la seua obra apreciem primerament una vista general del paisatge, però en aproximar-nos-en a pocs centímetres anem observant i contemplant els petits detalls que conformen el conjunt: un ocell en una branca seca, una persona dormint als peus de les ruïnes, etc. González Sáinz, igual que el nostre admirat Gustavo Torner, és un admirador del paisatgista romàntic Caspar David Friedrich, amb qui comparteix l'observació detinguda de la naturalesa. Fixa la seua atenció tant en allò microscòpic com en allò macroscòpic, per a crear els seus característics paisatges rocallosos de colors harmoniosos, solcats per aigües que li confereixen un caràcter melangiós i d'espera contemplativa.

Joan Hernández Pijuan. “El pintor del paisatge en la memòria” va realitzar des de la primeria dels anys setanta, i durant tres dècades, una profunda investigació plàstica de l'espai pictòric des d'una interiorització del paisatge de Folquer.

A mitjan anys vuitanta, va dedicar una sèrie a la catedral de Lleida. En aquesta s'observen ondulacions que ens recorden els arcs gòtics del claustre, i la presència central del xiprer, figura que li serveix per a marcar diferents ritmes en les obres. La visió és com a través d'una finestra, un enquadrament freqüent en la seua producció posterior.

A partir de 1993, després de viatjar a Granada i el Marroc, comença a aparèixer en els seus llenços i papers el signe de la “trama”, en què realitza l’exercici de mostrar i ocultar al mateix temps l’oli, que s’escapa entre els buits d’aquesta malla i ressalta la profunditat del solc.

En la trajectòria d’Hernández Pijuan cal destacar la importància del paper com a suport, que ell denominava “*la pell de la pintura*”, aiguades i olis amb una calidesa més gran, sobre papers Japó, Archés i Corea. La major part de les obres sense títol, però sempre amb una iconografia identificable: l’arbre, els solcs, la morera, el pati...

En paraules del mateix: “*És un paisatge que està més en la memòria que en el record. El record és nostàlgic, però la memòria és més profunda.*”

José Leguey. Amb una llarga trajectòria, fa deu anys va deixar de banda l’abstracció per a endinsar-se en el món del *collage* i la figuració. Porta quasi deu anys investigant en les associacions plàstiques de la figura humana i dels insectes i petits rèptils, que a vegades els agrupa creant mons paral·lels dins de la mateixa obra, sense arribar a explicar-nos si hi ha una connexió entre aquestes dimensions diferents. En *El dilema*, el paisatge és un difuminat de color cendra, on un grup d’homes nus semblen cercar una eixida, que potser és l’obertura negra i profunda que Leguey els mostra a la seua dreta.

Lidó Rico. Ens presenta un dels seus blocs de resina en què introdueix elements propis del seu món, com és el cas de la fitxa de trencaclosques, element amb una forta càrrega conceptual. Dins de la seua intensa trajectòria, tal vegada les obres realitzades entre els anys 2002 i 2005, època a la qual pertany aquest *collage*, són les de sentit poètic més gran, en fixar-se en la cultura oriental, a la qual va dedicar una sèrie on predomina el color groc i les taques roges a manera de pètals d’una gran flor.

Guillermo Lledó. Artista creador d’escultures realitzades amb materials industrials que ens recorden objectes funcionals de la vida quotidiana, als quals dota de missatges i de buits, de poesia. Després de conèixer l’obra de Guillermo Lledó i en el nostre bagareig per les ciutats, és molt difícil deixar de veure l’obra de l’artista, com si el mateix Lledó haguera anat disposant objectes per cada lloc: tapadores de clavegueram, palets de fusta o perfils de metall que mantenen vidres armats...

Rafa Macarrón. Amb una curta, però meteòrica trajectòria, Rafa Macarrón continua en un procés creador en què intercala l’obra tridimensional, basada en estructures àuries, amb l’obra més plana, com és el cas de *Camí interior*, on el tema tractat sol ser quotidià, ple de personatges corrents que busquen en l’oci els plaers honestos de la vida, i deixen de banda problemes existencials que sembla que han resolt d’una manera senzilla, sense grans preguntes, però amb unes respostes clares. L’amistat, la família i les creences en una vida sense traumes fan dels habitants d’aquest paisatge uns éssers feliços.

Antoni Miró. És un artista de qui és impossible separar la seua pintura i escultura de les seues creences en una llengua i en una cultura pròpies, en una societat més tolerant i ètica. Aquest és el motiu d’una de les seues últimes sèries: *Mani-festa*.

El paisatge, d'una manera o d'una altra, hi ha estat present durant més de cinquanta anys de la seua pintura, en les diferents etapes. En la *Serie Vivace*, que data de la dècada dels noranta i arriba fins a principis del dos mil, els mars, arbres o cels serveixen de fons a elements com la bicicleta o l'excavadora. Uns pocs anys més tard va començar la sèrie dedicada a paisatges arquitectònics, el dels edificis dels museus que havia visitat prèviament: Museu d'Arqueologia d'Atenes, el Solomon G. Museum de Nova York o el Gulbenkian de Lisboa. Obres on la geometria i els elements constructivistes hi són presents. Per a aquesta exposició s'han seleccionat el Museu Serralves de Porto, dissenyat per l'arquitecte Siza Vieira, i una panoràmica de la seua ciutat natal, Alcoi, titulada *Muntanya Roja 2015*, en què es perfila el Barranc del Cint i una part de la població amb un primer pla de les terrasses amb els colors violeta, groc i roig. A Antoni Miró sempre el va seduir més el paisatge interior humà, que la bellesa externa.

Manuel H. Mompó. S'ha dit moltes vegades de Mompó que parteix de la puresa de les pintures infantils, a les quals submergeix en el seu univers propi, les transforma i crea, segons les seues pròpies paraules, “*un món sa i positiu*”.

11

Aquesta obra de 1961, juntament amb altres sobre cartó, va viatjar aquell mateix any a Lisboa per a una exposició. Eren moments complicats en el país veí a causa de la guerra d'Angola. La seua primera dona, Catalina Postma, pensava “*que no es vendria res*”, però va ser un èxit que va ajudar el jove matrimoni en uns moments econòmics difícils.

D'una de les millors èpoques creatives del pintor, aquest cartó es caracteritza per la combinació bigarrada de masses de color blau, que s'aniran segmentant en les seues obres amb el pas del temps. En la seua evolució posterior hi anirà apareixent la línia, i acabaran per conuiu-hi la taca i la línia. La coherència en tota la seua producció és indiscutible, va ser fidel al món que va crear, un univers viu i animat. Interessat per la vida bulliciosa, va dir Mompó: “*M'agradaria pintar el soroll*”.

Pedro Muiño. Des del 2006 Pedro Muiño ha anat desenvolupant l'àmplia sèrie denominada *Pintures Negres*, a la qual pertany *Geografia de la seducció I*, que podem veure en aquesta exposició. En aquesta obra continuem observant les icones amb què Muiño realitza les seues composicions sobre fons plans grisos i negres, cada vegada més nets. “*Els temps, la reflexió, la intenció, són elements que ací viatgen junts; és una obra allunyada del soroll de la paraula i encara que no siga la seua única finalitat, es diria que estan destinades a la contemplació*”. D'aquesta manera defineix l'autor aquesta obra.

Amadeo Olmos. La seua obra va començar sent realista, però a poc a poc va investigar nous camins, sempre dins de la figuració. La presència en els seus llenços de dues imatges distintes, obliga l'espectador que, a més de percebre-les, haja de pensar en la seua relació. Allunyat de qualsevol corrent, ha buscat el seu camí propi, on sempre espera la companyia de l'espectador. Segons Gustavo Martín Garzo, la intenció en la pintura d'Amadeo Olmos és la de “*crear un espai que done cabuda a les imatges de la realitat, però també a les que poblen les nostres fantasies i somnis*”.

Sara Quintero. Pintora de paisatges inquietants, com ha sigut definida diverses vegades, en l'obra *Tanqueu l'herba* ens parla de llibertat i d'espais protegits, de llocs visibles però no habitables, on l'herba no gosarà escampar-se, perquè sap que fora no hi ha res, i que només, mentre estiga protegida per eixos murs blancs, continuarà viva i verda.

Alberto Reguera. En les seues obres sempre hi ha una referència a la natura, i sap unir com pocs abstracció i naturalesa. Aquests paisatges els construeix sobre el llenç amb acrílic i pintures metàl·liques que hi va superposant, amb la qual cosa produeix efectes d'arrossegament, girant de vegades la posició del llenç per a continuar depositant noves capes, per a després raspar i que d'aquesta manera vagen eixint a la llum els colors més profunds i, alhora, es vagen creant les ombres. També utilitza les resines i els pigments, bufats o llançats sobre el llenç.

12 En el diccionari intern de l'obra d'Alberto Reguera podríem citar, entre d'altres, les paraules paisatge, núvols veloços, espais atmosfèrics, lirisme, harmonia de colors, vellut, neteja, ordre, imaginació de l'espectador... i en totes aquestes trobem la presència d'un misteri líric.

Rex Weil, crític d'art de la revista americana *Art News*, va escriure: "*Reguera utilitza el seu cos i el seu alé, mentre es mou al voltant d'un quadre o bufa pigment sec sobre una superfície mullada. Com una tempestat de pols, el pigment se soterra i exagera els contorns de les capes originals de la pintura i de la tela. És una dansa d'accidents controlats, com la naturalesa*".

Beatriz Sáenz. Ceramista de vocació, activitat que va exercir durant algunes dècades, es va submergir en el *collage* en els últims anys. Obres en què buscava la part amable i senzilla de la vida, els colors i la llum de la Mediterrània, de la qual no va voler desenganxar-se després d'haver-la viscut.

Señor Cifrián. Com en un herbari, el col·lectiu format per Esther Señor i Carmen Cifrián, ha anat realitzant la catalogació de diverses plantes que deixen la seua empremta en un paper de cotó, després d'haver sigut mascarats amb el fum d'un ciri. En el cas de *Dibuix de Fum # 67* es tracta de la *Tovomitopsis paniculata*.

A Señor Cifrián els va atraure la relació plàstica que podien tenir aquestes obres amb els orígens de la fotografia: "*la seua gamma de grisos i càlids ens recorden els orígens fotogràfics en les plaques de Daguerre o Fox Talbo... Per mitjà de l'ús d'elements precaris, ens interessa l'empremta i la seua perdurabilitat en el temps; una recerca per capturar en un paper la fugacitat d'un material eteri. Es ven fum.*"

Ramón Urbán. En 2013 l'artista va fer un pas més en la seua investigació plàstica, tot abandonant en part els treballs amb la forma del cercle i arribant a endinsar-se en un paisatge nou. Els va titular "Paisatges... en trànsit". Fustes superposades amb una geometria estudiada, però sense deixar la part de "gest", on matèria i suport es troben acoblats i formen un únic conjunt. Ramón Urbán reconeix que en les seues obres conviuen "*callades arqueologies, ombres de silencis ancestrals que desprenen misticisme, serenitat, bellesa...*"

Salvador Victoria. L'esfera com a forma perfecta, com a figura geomètrica de l'etern, estarà present en l'obra de Victoria durant més d'una dècada.

La formació humanística d'aquest pintor queda plasmada en les seues inquietuds pictòriques. Els colors amb les seues transparències ens ofereixen una contemplació serena. L'esfera suspesa en l'espai conté al seu interior el gest contingut de la brotxa, i tot això emmarcat dins del quadrat, com "un quadre dins del quadre".

La pintura de Salvador Victoria beu del lirisme informalista més colorista i alegre. La seua obra destaca pels colors apastelats, tons taronges, blavosos, grocs; colors càlids i freds en conjunció. Aprofundeix en l'abstracció, tot incorporant en la seua obra cercles, tangents, secants, geometries envoltades per una nebulosa de pinzellades suaus i dinàmiques, cosmologies que evolucionen cap a recerques subtils de l'espai.

En la seua última etapa, de geometries àuries, potser la més lírica de totes, s'ocuparà de la temàtica còsmica. Per mitjà de l'esfera mostra tot un món ple d'espais infinits, de colors difuminats i veladures que transmeten harmonia i sensació de tranquil·litat.

José María Yturralde. En 1995 comença la sèrie dels *Eclipsis*, caracteritzada per la investigació plàstica de la llum i la forma del quadrat, però en aquesta ocasió no es tracta d'un quadrat exacte, sinó una forma quadrada a l'estil de Malévich, en què les parets verticals són menors que les horitzontals i que, a més, es mou. La sèrie dels *Eclipsis* no serà desenvolupada i completada fins uns anys més tard, i es quedarà tan sols en un conjunt d'esbossos.

13

La sèrie *Postludis*, que comprén des de 1998 fins a 2007, és una continuació de l'evolució lògica de les dues sèries anteriors, denominades *Preludis* i *Interludis*. Partint d'un estudi profund de la forma geomètrica del quadrat i la seua interacció amb el color en els *Preludis*, va desembocant cap a una obra en què la llum i el color, equivocadament interpretat com a monocrom, hi són els únics protagonistes, i així s'arriba als *Postludis*.

Com en un big-bang cromàtic, els *Postludis* d'Yturralde se'ns presenten com superfícies pictòriques en expansió, on ha deixat d'existir l'estructura sustentadora, amb absència de quasi tot. Però no és el buit, la matèria està ací perquè la llum hi és present, i la llum, que és energia, pot transformar-se en matèria.

Jesús Zurita. En la seua producció estan presents el dibuix, la pintura i la instal·lació, aquesta última denominada per l'autor "pintura mural". Hi ha qui ha vist en les obres de Zurita una narració, on l'artista ens ofereix uns pocs elements recognoscibles i són els espectadors els que els uneixen i creen una història, diferent per a cada un de nosaltres. Jesús Zurita defineix la seua obra com "*cròniques del que sospite ha sigut i serà, amb el som al mig. Com un cigró que aconsegueix la singularitat d'un forat negre; inversemblant, estúpid i irrellevant, però sé què ha ocorregut. I ocurrerà*". En el llenç *Una altra* podem veure una Anunciació, amb els rajos provinents d'un creador que, entre magmes de color roig, fa sorgir la natura pura, verda i lluminosa.

XAVIER MARTÍN

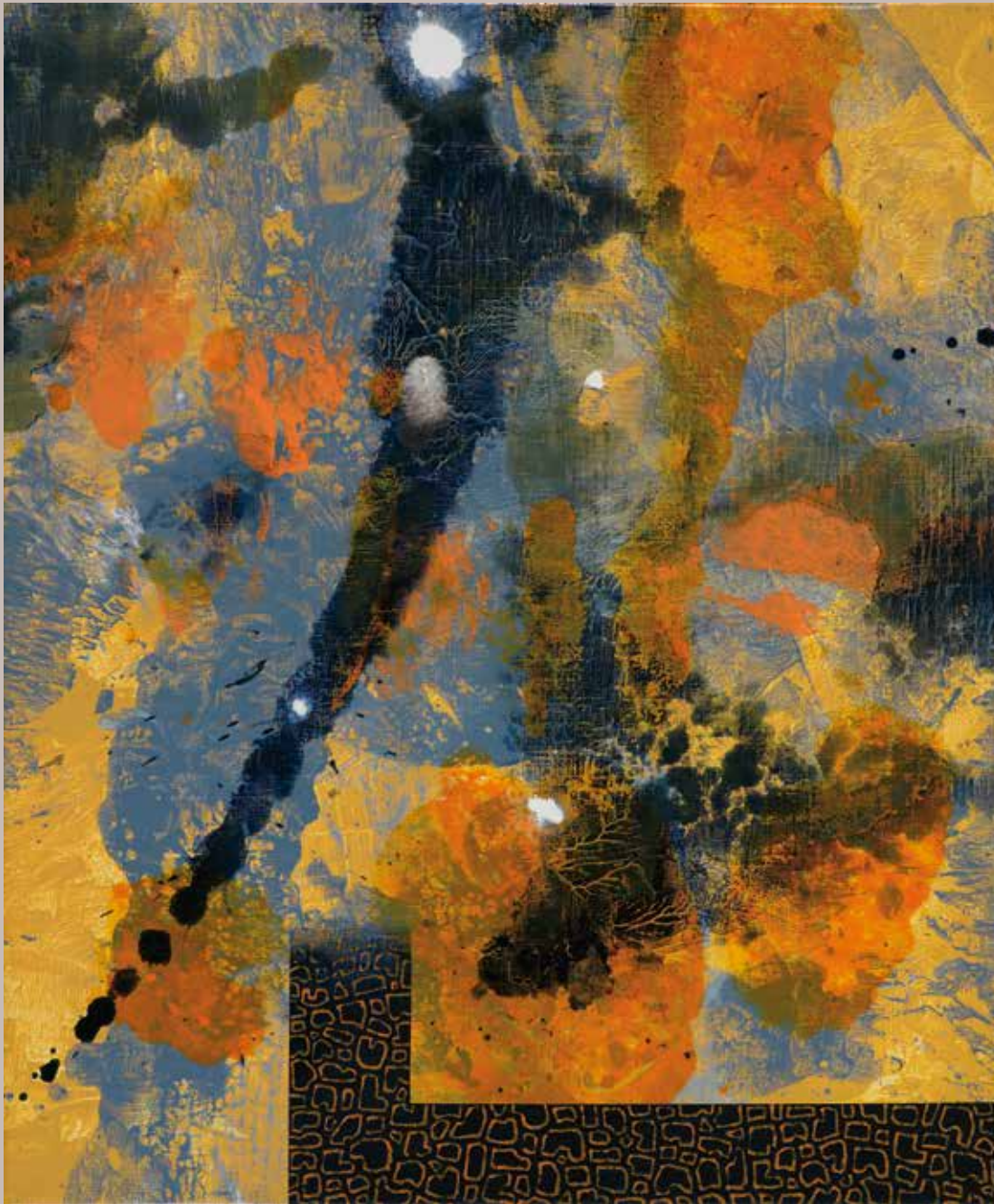


En un silenci quiet. Paisatges

E n u n s i l e n c i q u i e t . P a i s a t g e s .

16

AGULLÓ, Josep (Elx, 1948 – Madrid, 2015)
ALBANO (Ávila, 1988)
ALONSO, Elena (Madrid, 1981)
APARICIO, Gerardo (Madrid, 1943)
AZAMBUJA, Marlon (S. A. dae Patrulha-RS, Brasil, 1978)
BLANCO, Tania (València, 1978)
BOTUBOL, Alejandro (Cádiz, 1979)
BOY, Joan (Barcelona, 1961)
CÁMARA, Víctor (Montpelier, Francia, 1973)
CARRATALÁ, Calo (Torrent, Valencia, 1959)
CASCADO, Ramón (Daimiel, 1930)
DIS BERLIN (Ciria, Soria, 1959)
CASTRO CERÓN, Lourdes (Cádiz, 1977)
ESTIRADO, Eutiquio (Hellín, Albacete, 1956)
FARRERAS, Francisco (Barcelona, 1927)
FERNÁNDEZ PERA, Juan Manuel (Madrid, 1943)
FERRER i MARTORELL, Robert (València, 1978)
FLORES, Damián (Acehúche, Cáceres, 1963)
GARCÍA ROY, Diana (Pamplona, 1972)
GARRO, Pep (Elx, 1960)
GIMONA, Gerardo (Buenos Aires,1982)
GONZÁLEZ SAINZ, Emilio (Torrelavega, 1961)
HERNÁNDEZ PIJUAN, Joan (Barcelona, 1931-2005)
LEGUEY, Josep Vicent (Elx,1951)
LIDÓ RICO (Yecla, 1968)
LLEDÓ, Guillermo (Madrid, 1946)
MACARRÓN, Rafa (Madrid, 1981)
MIRÓ, Antoni (Alcoi, 1944)
MOMPÓ, Manuel Hernández (Valencia,1927- Madrid, 1992)
MUIÑO, Pedro (Irioxa, A Coruña, 1954)
OLMOS, Amadeo (Pinarejos, Segovia, 1962)
QUINTERO, Sara (Madrid, 1971)
REGUERA, Alberto (Segovia, 1961)
SAENZ, Beatriz (Logroño, 1935 - Alicante, 2011)
SEÑOR CIFRIÁN (Esther Señor. Zaragoza, 1982). (Carme Cifrián. València, 1981)
URBÁN, Ramón (Elx, 1958)
VICTORIA, Salvador (Rubielos Mora, 1929 - Madrid, 1994)
YTURRALDE Josep M^a (Conca, 1942)
ZURITA, Jesús (Ceuta, 1974)



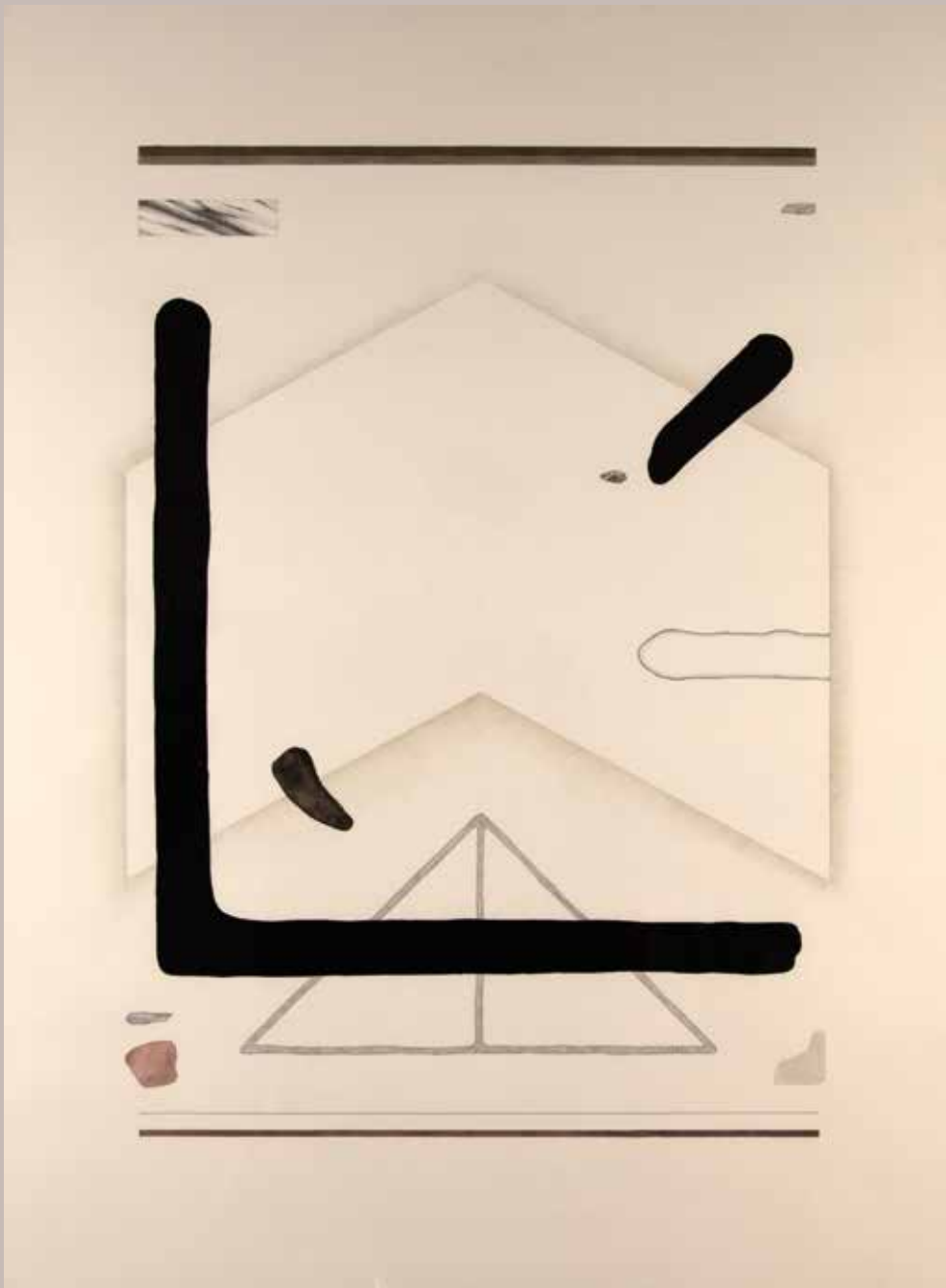
AGULLÓ, Josep

Mercuri II 2002 (Técnica mixta / llenç, 46x38)



ALBANO, Hernández Domínguez

Lengois maranhenses 2013 (Técnica mixta / taula, 80x120)



ALONSO, Elena

Composición de lugar. Lam 3, 2014 (Técnica mixta/ paper, 112x84)



APARICIO, Gerardo

Tormenta en Vallecas Sur 1986 (Gouache, tinta / paper 49x68)



21



AZAMBUJA, Marlon

Cerqueira César. Serie São Paulo
(retolador permanent nègre sobre fotografia / alumini, 50x33)





BOTUBOL, Alejandro

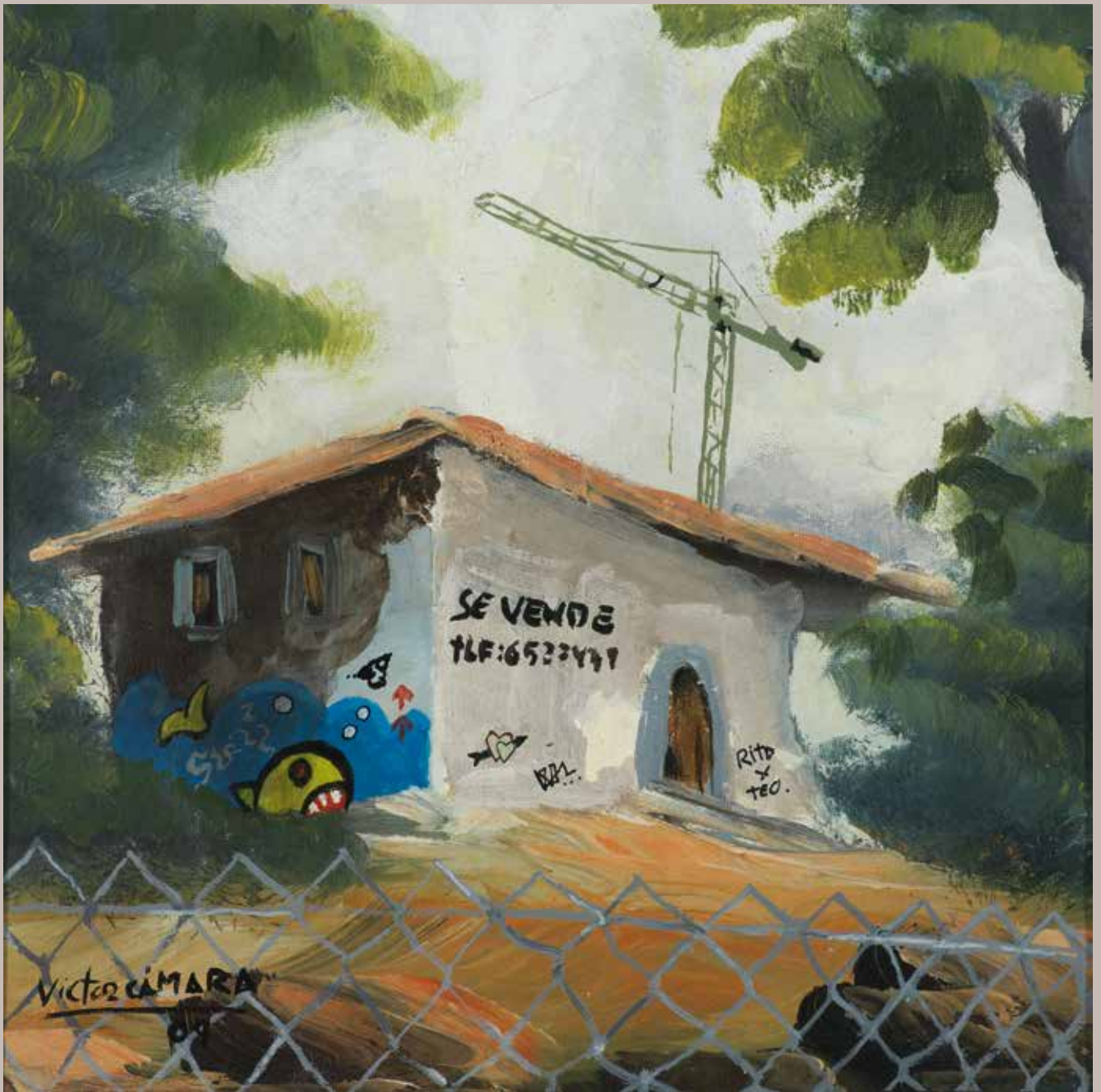
Returning Boomerang n° 6, 2012 (Oli / taula, 46x55)



25

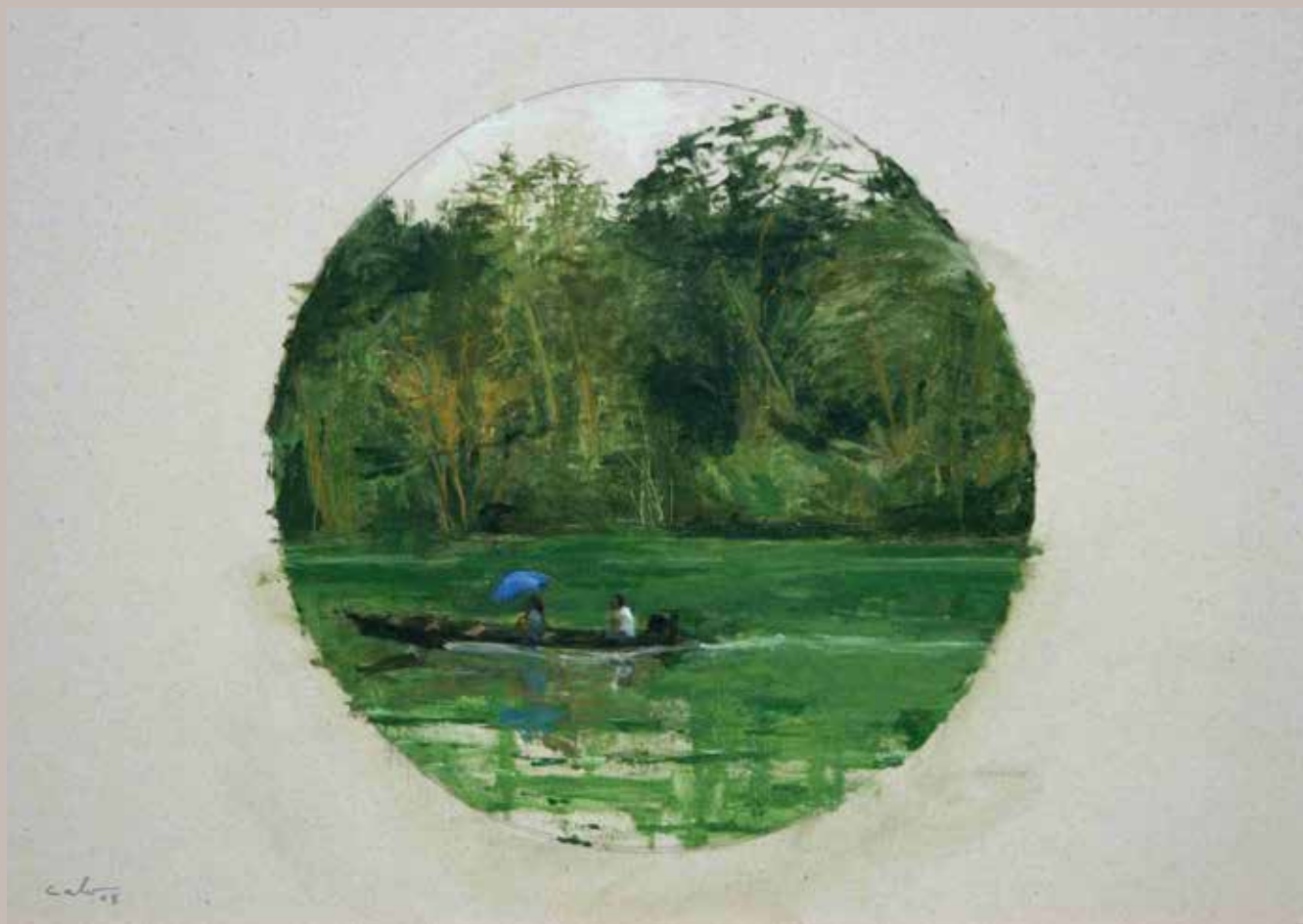
BOY, Joan

663, 2007 (Acrílic / llenç, 80 diàmetre)



CÁMARA, Víctor

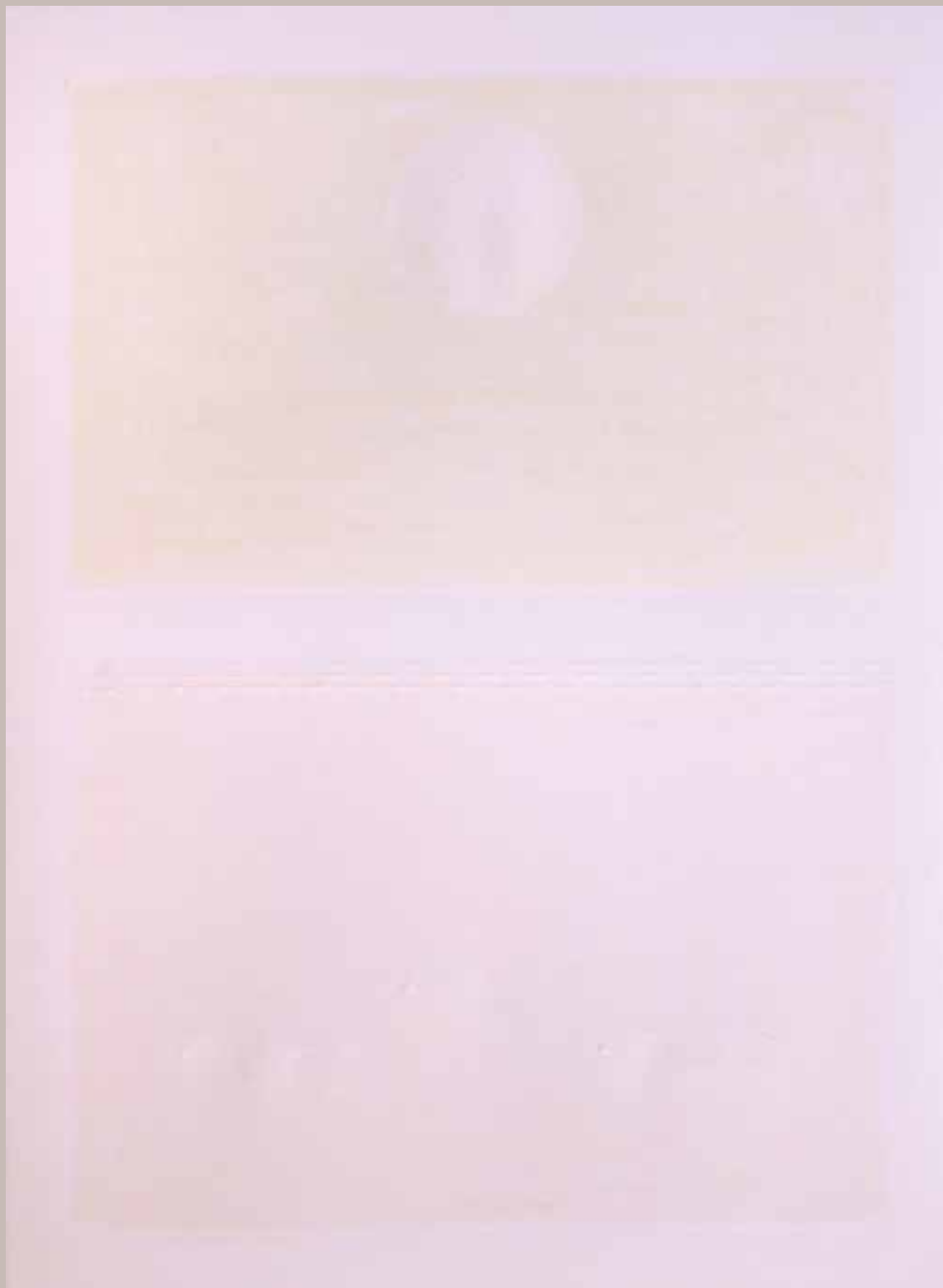
La casa del tío Antonio 2009 (Oli, acrílic / llenç, 29x29)



27

CARRATALÁ, Calo

Chambeando con paraguas azul. Serie Selvas 2008 (Oli / cartó, 50x70)



CASCADO, Ramón

Sense títol 2014 (Gravat per incisió / paper, 38x28)





DIS BERLIN

Paisaje para Glenn Gould 2012 (Oli / Ili muntat a taula, 31x50)



DIS BERLIN

Bodegón cósmico 2013 (Oli / cotó muntat a taula, 62x60)



DIS BERLIN

Un mundo perfecto II, 2014 (Oli / Ili muntat a taula, 33,8x50,2)



ESTIRADO, Eutiquio

Espais per els que obliden 2011 (Técnica mixta / fusta-contraxapat, 50x50)



FARRERAS, Francisco

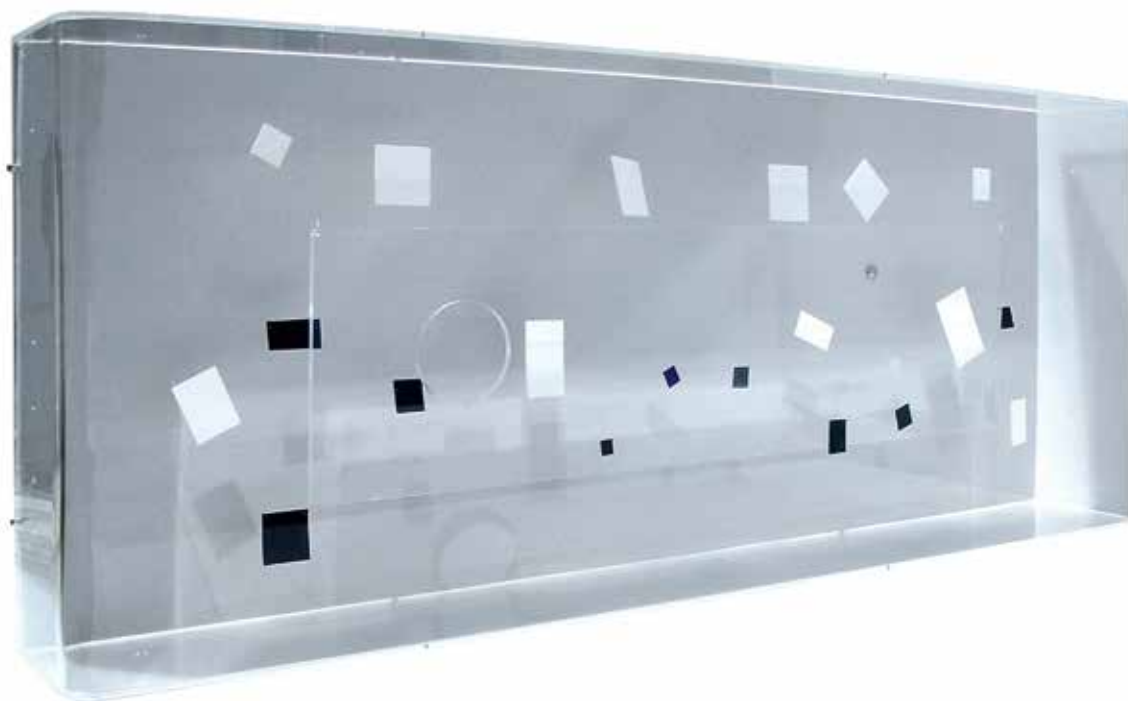
nº 069 B, 1994 (Técnica mixta, collage / paper, 30x20)





FERNÁNDEZ PERA, Juan Manuel

El río violeta 2009 (Oli / llenç, 50x61)



37



FERRER i MARTORELL, Robert

Sèrie la boira 2009 (Paper vegetal / taula, 52x42)



39

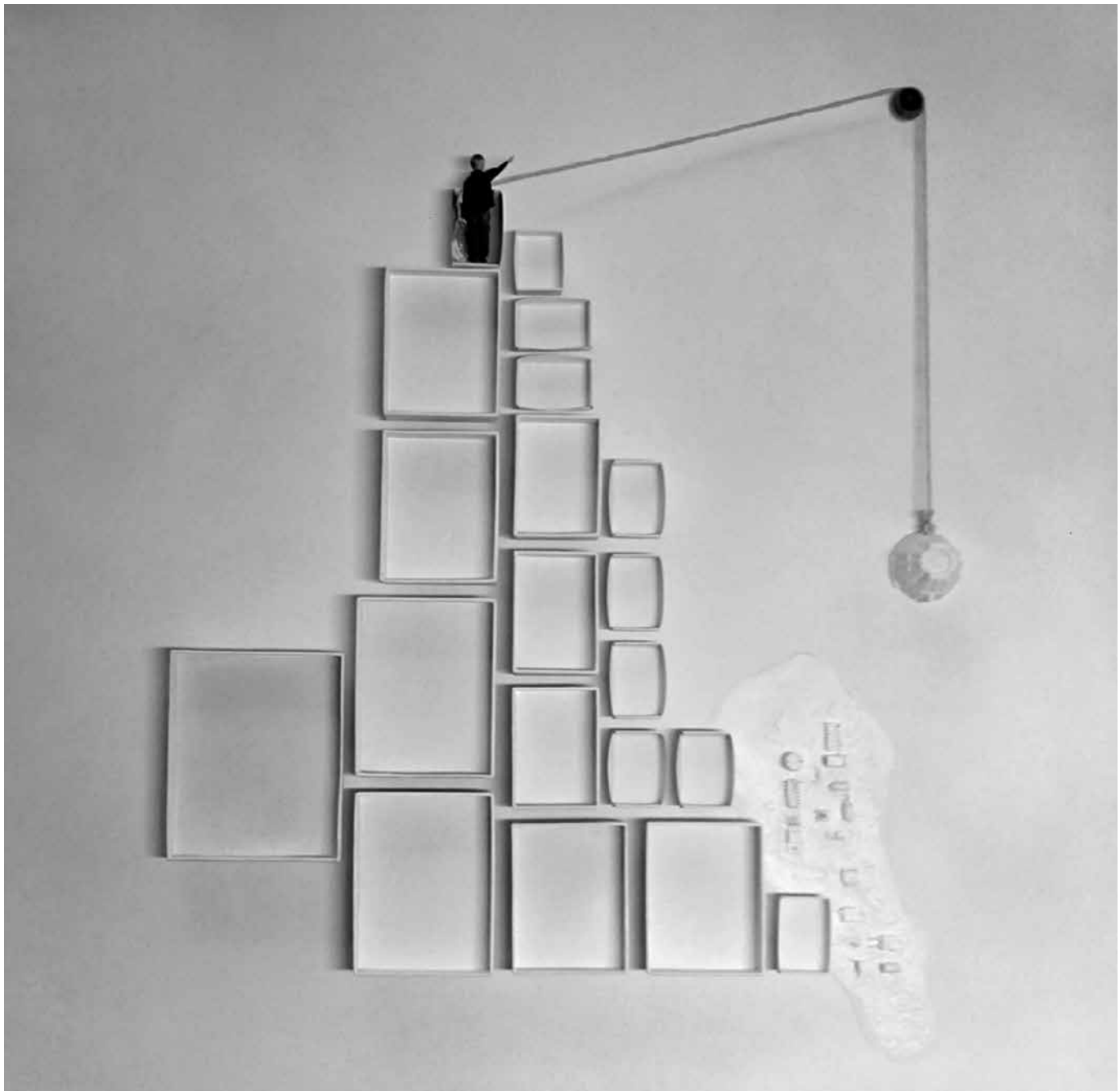
FLORES, Damián

El teatro di Marcello 1994 (Oli / taula, 34x48)



GARCÍA ROY, Diana

Pasadizo 2015 (Tinta, conté i pastel / paper 24 x15,5)



41

GARRO, Pep

En construcció 2014 (Tècnica mixta, collage. / fusta, 81x81x6)



GIMONA, Gerard

On llum penetra directament 2008 (Técnica mixta / llenç, 97x130)



GONZÁLEZ SAINZ, Emilio

La Abadía 2011 (Oli / llenç, 40x3)



GONZÁLEZ SAINZ, Emilio

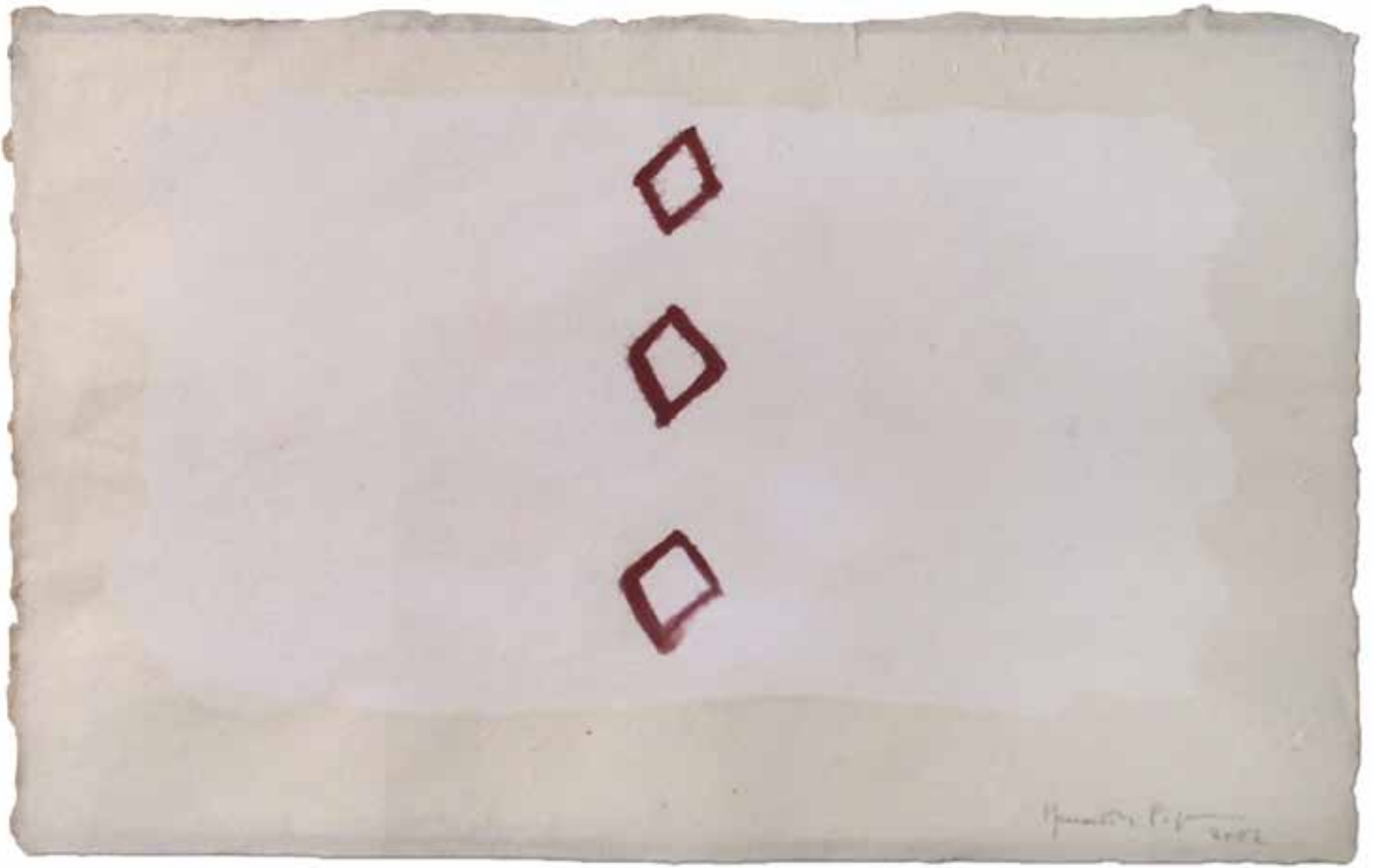
La Península 2011 (Oli / Ilenç, 46x55)



45

HERNÁNDEZ PIJUAN, Joan

Sense títol 2002 (Gouache / paper, 24,5x38)



HERNÁNDEZ PIJUAN, Joan

Sense títol 2002 (Gouache / paper, 24,5x38)





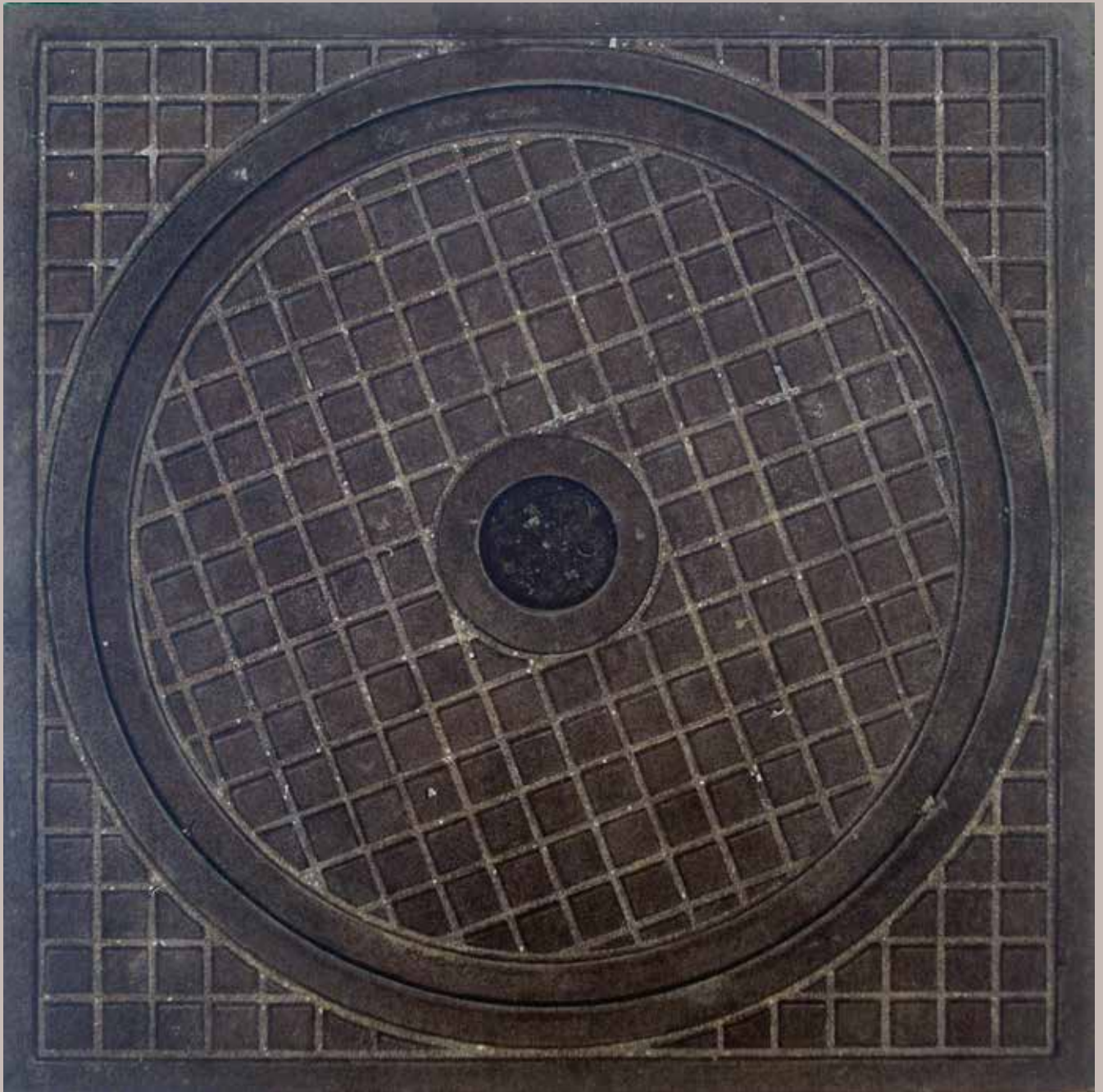
LIDO RICO

Sense títol 2005 (Resina i collage, 19x19 x5,4)



LIDO RICO

Sense títol 2005 (Resina i collage, 19x19x5,4)



LLEDO, Guillermo

Tapa, 19, 1978 (Acrílic / taula, 40x40x5)



51

LLEDO, Guillermo

Madera pintada 13.2, 1983-2012 (Fusta, esmalt sintètic, 57x65x6,3)



LLEDO, Guillermo

Madera pintada 15, 2009 (Fusta, acrílic i esmalt sintètic, 56,5 x 64,8x6,5)



MACARRÓN, Rafa

Camino interior 2014 (Tècnica mixta /llenç, 150x150)



MIRÓ, Antoni

Museu Serralves (Porto) 2006 (Acrílic/lenç, 92x65)



55

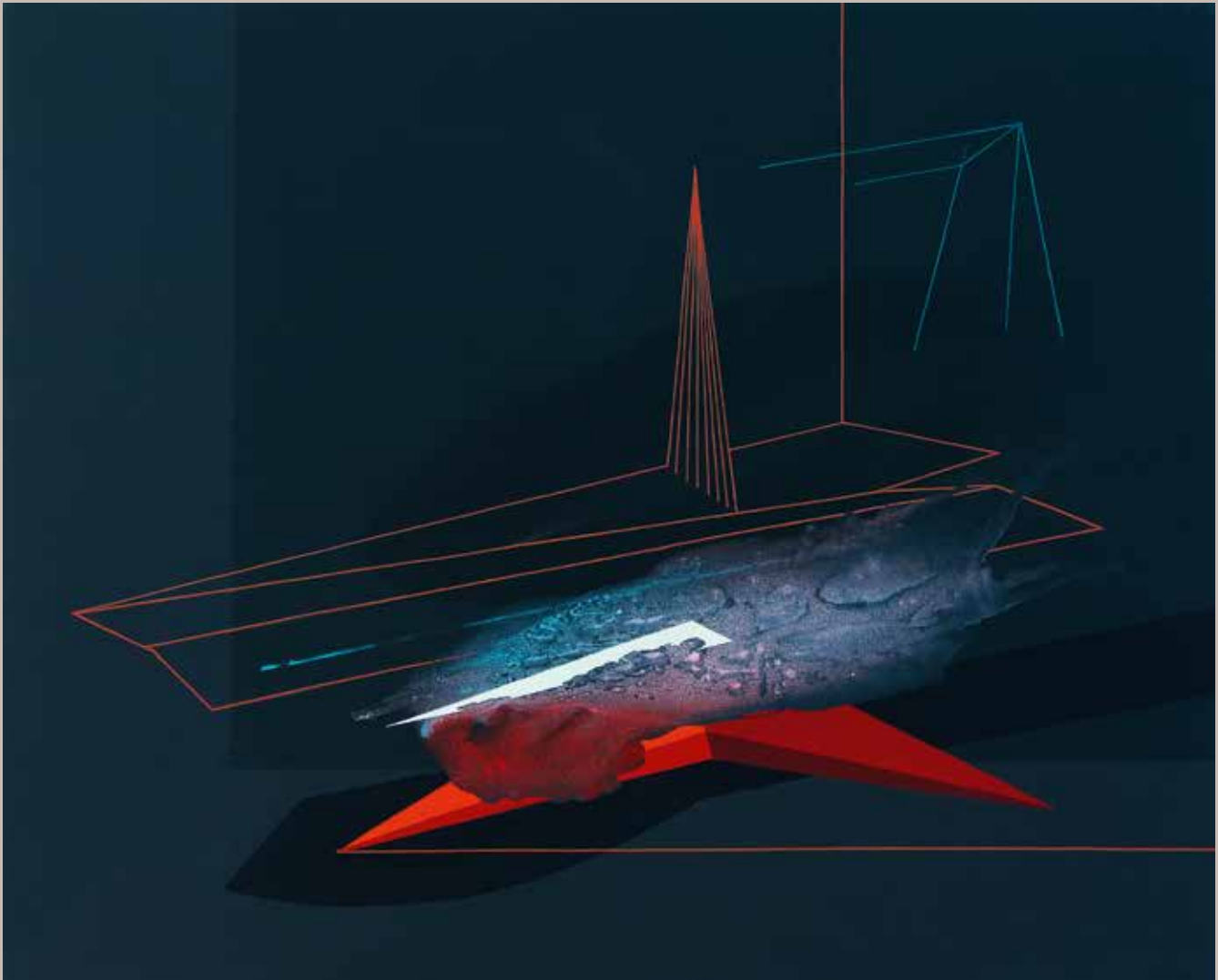
MIRÓ, Antoni

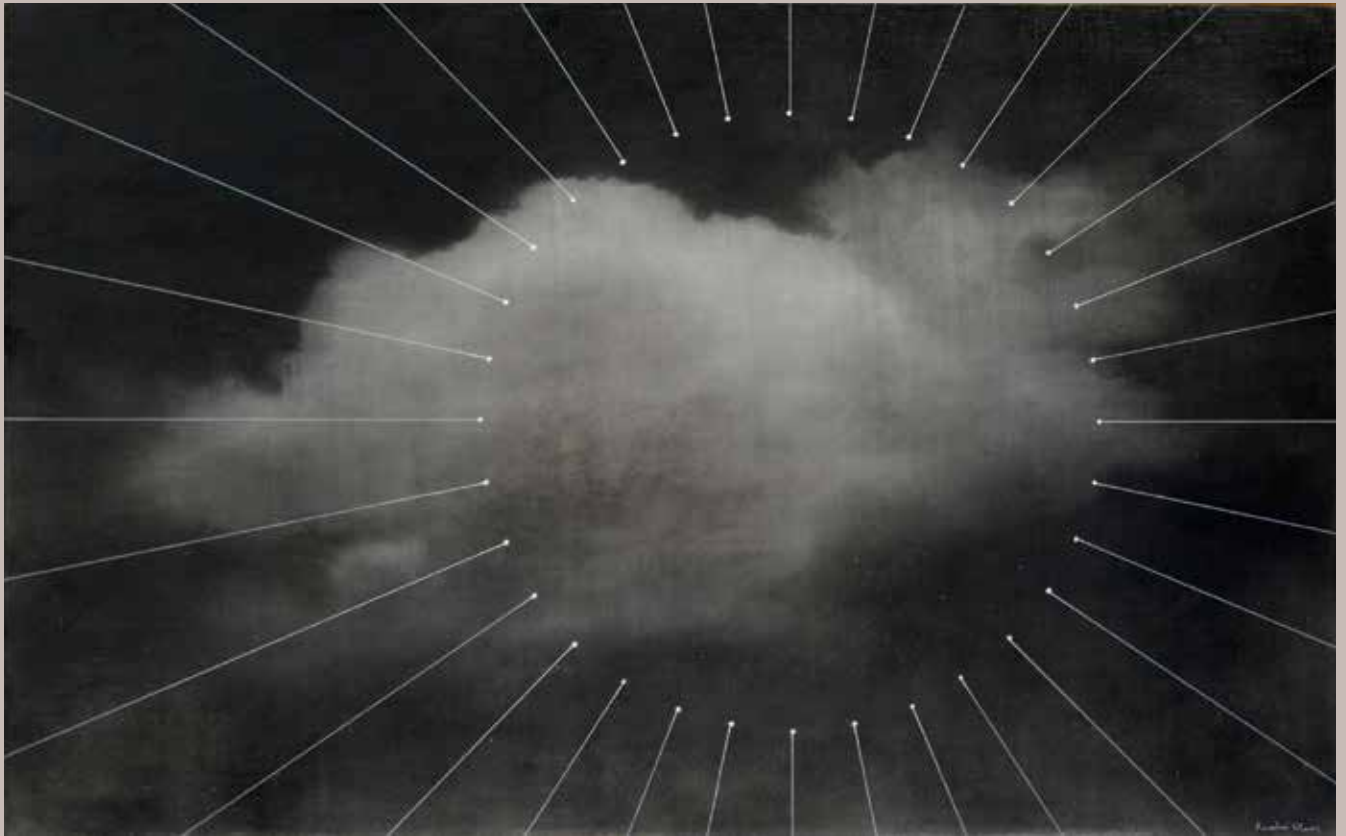
Muntanya roja 2015 (Acrílic/lleñç, 114x162)



MOMPÓ, Manuel Hernández

Sense títol 1961 (Oli / cartó, 46x37)









REGUERA, Alberto

Mer en crepuscule 2001 (Acrílic, pigments / llenç, 50x50)



61

SAENZ, Beatriz

Sense títol. Sèrie El Mar 1998 (Aquarel·la i collage / paper, 28x34,2)



SEÑOR CIFRIÁN

Dibuix de fum 67, 2013 (Fum / paper de coto, 32x27)





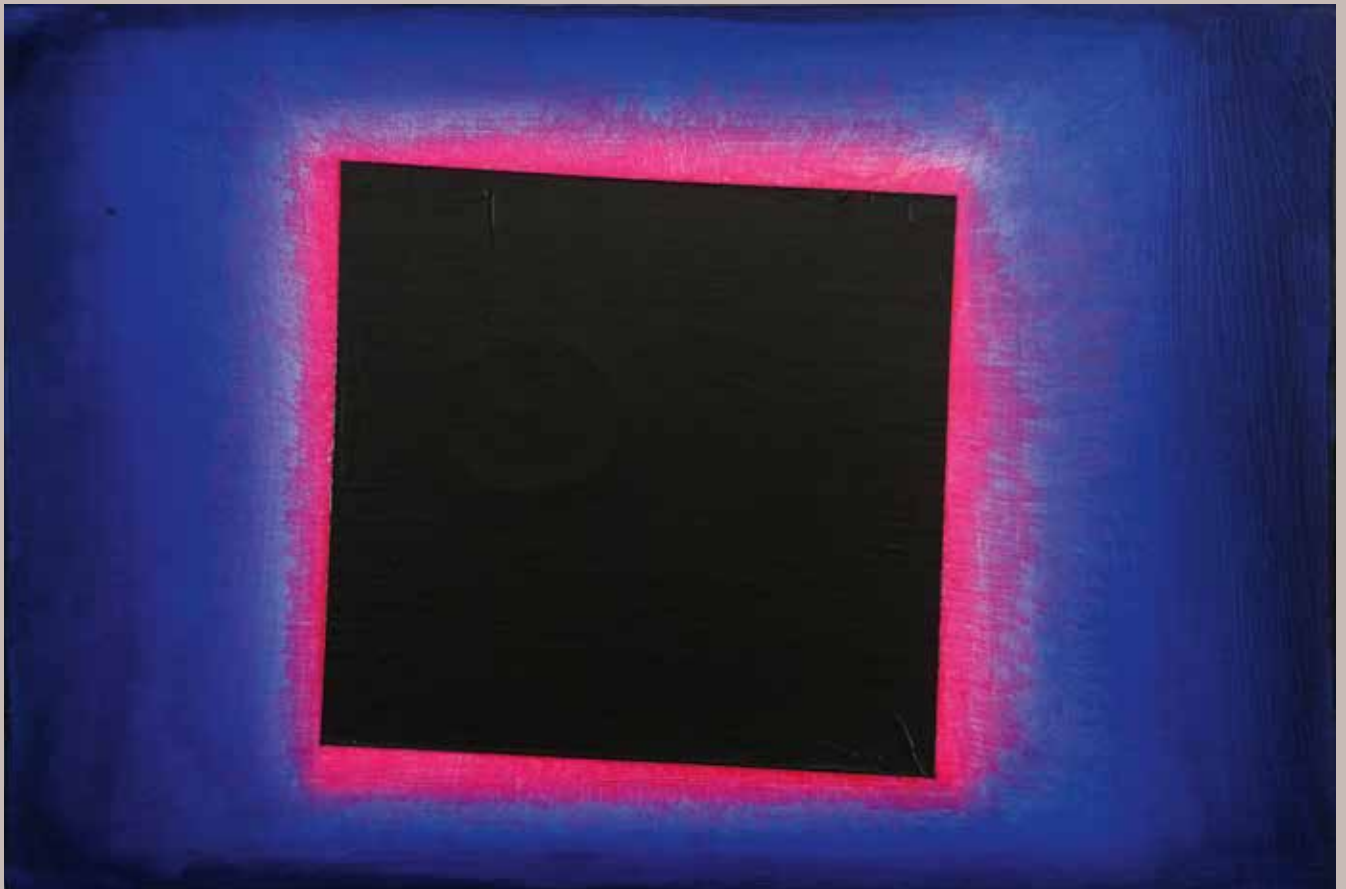
VICTORIA, Salvador

Sense títol 1991 (Gouache/paper, 47,5x41,5)



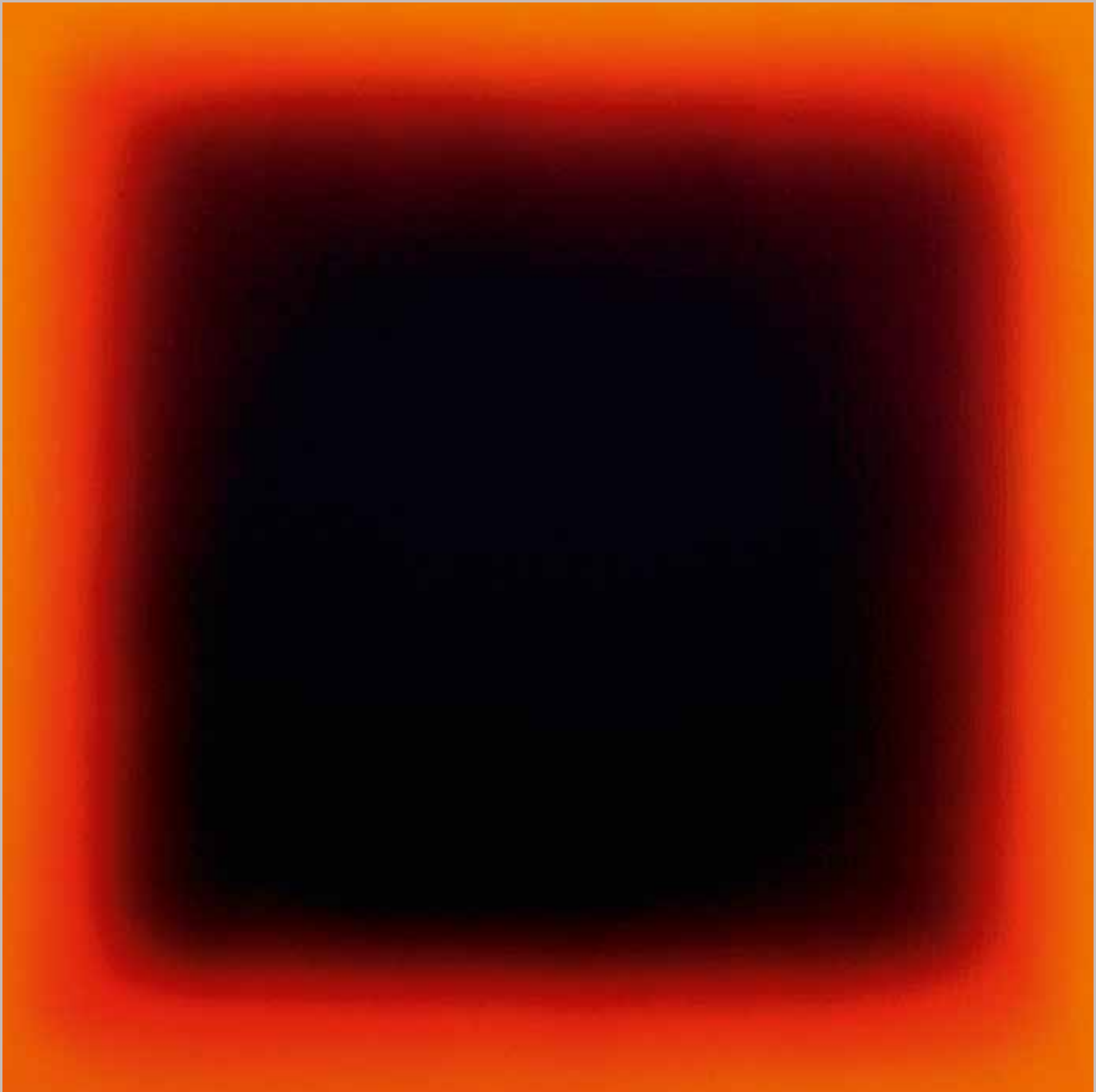
VICTORIA, Salvador

Sense títol 1991 (Gouache/paper, 36,5x26)



YTURRALDE, Josep Marfà

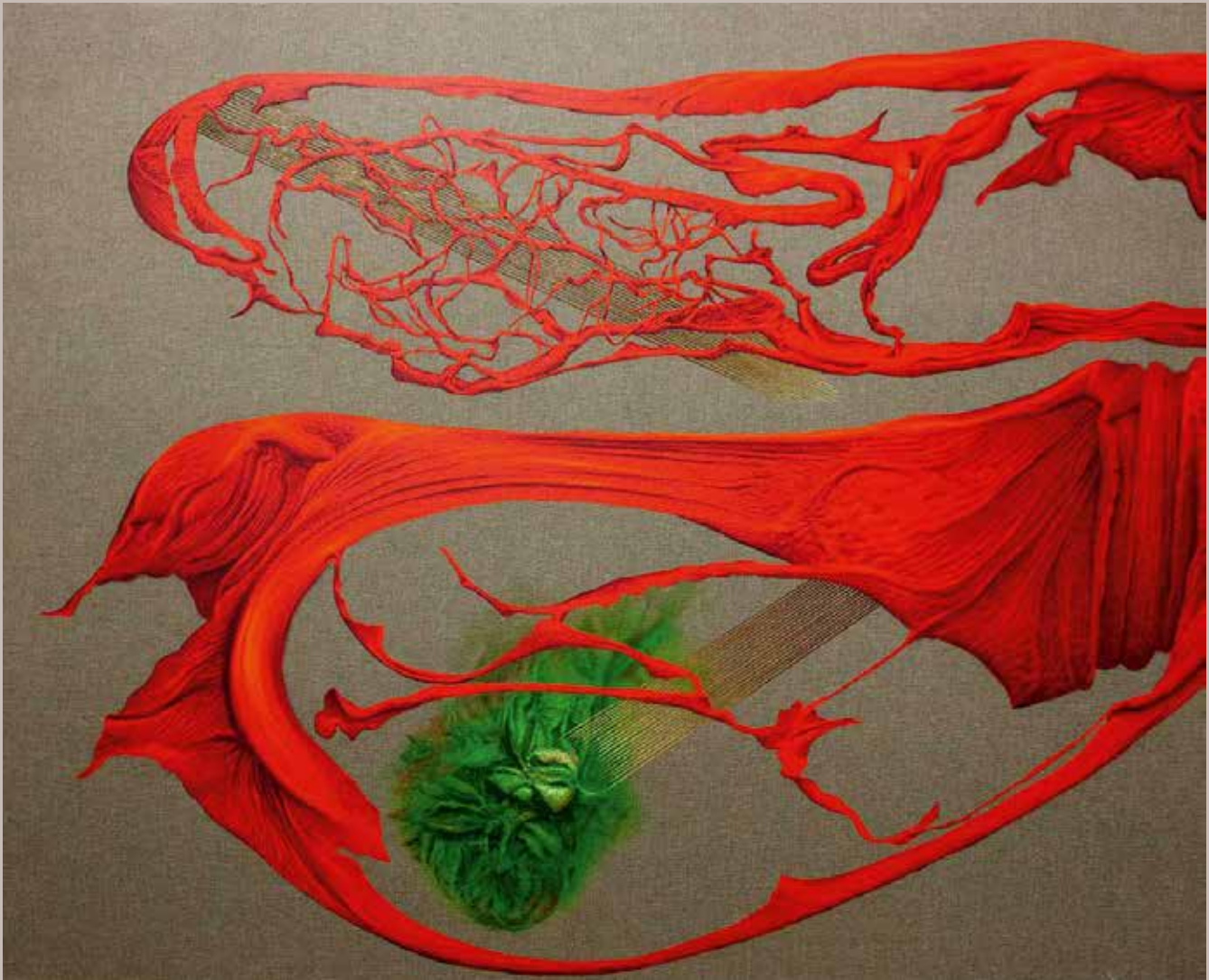
Eclipsi 1995-1996 (Acrilic / llenç, 16x24)



YTURRALDE, Josep María

Postludi 2007 (Acrílic / llenç 54x54)







A G R A Ï M E N T S

A tots els pintors representats en aquesta exposició i especialment a Albano, Anna Álvarez, Marlon de Azambuja, Miquel Badenes, Col.lecció Arts Citerior de la Comunitat Valenciana, Ramón Cascado, Lourdes Castro Cerón, Azahara Correas, Marie Claire Decay, Dis Berlin, Eutiquio Estirado, Robert Ferrer, Damián Flores, Diana García Roy, Pep Garro, José Leguey, Guillermo Lledó, Rafa Macarrón, Elvira Maluquer, José Luis Martínez Meseguer, Antoni Miró, Pedro Muiño, Ramón Urbán i Josep María Yturalde.

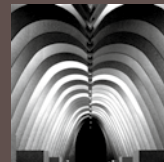
LLOTJA DE SANT JORDI

PUBLICACIONS

- 2013 ANTONI MIRÓ. L'Hospital Sueco-Noruec d'Alcoi.
60 ANYS DE GEOMETRIA. Col·lectiva.
ARCADI BLASCO. A peu de forn.
- 2014 JOSEP RENAU. The American way of life.
TOMÀS FERRÁNDIZ. Temps de Guerra (1936-39).
ANTONI MIRÓ. El Vol del gat.
AURÈLIA MASANET. Trama i ordit de l'existència.
MIQUEL NAVARRO. La Mirada.
- 2015 MIQUEL CALATAYUD. Imaginari.
SEMPERE, sempre entre nosaltres. Col·lectiva.
ART VALENCIÀ. Col·lecció Martínez Guerricabeita.
ENRIC SOLBES. Una mirada nòmada.
A MIQUEL HERNÁNDEZ. Homenatge 50x50
- 2016 ADRIÀ PINA. Política interna.
EN UN SILENCI QUIET. Col·lectiva.



AJUNTAMENT D'ALCOI



LLOTJA DE SANT JORDI

